

**Memòria de la intervenció arqueològica al carrer de
Vistalegre, 3. Districte de Ciutat Vella.
Barcelona (Barcelonès).**

Codi: 147/18

Expedient R/N 470 K121-NB 2019/1- 23163

Dates de la intervenció:

Del 24 al 31 de desembre de 2018 i del 2 al 11 de gener de 2019.

Autor : Jordi Ardiaca Rodríguez

Data de lliurament: Abril de 2019

FITXA TÈCNICA

Nom del jaciment: Carrer de Vistalegre, 3.

Nº de referència de la resolució: R/N 204 K121-NB 2019/1-23163

Nº d'inventari: 147/18

Projecte de recerca en el qual s'hi integra:

Municipi: Barcelona

Comarca: Barcelonès

Coordenades UTM: UTM31N-ETRS89: X 430353.7 / Y 4581151.7

s.n.m: 09.20 metres

Superfície avaluada: 3 metres quadrats

Estat de conservació:

Tipus d'intervenció : Preventiva

Tipus d'activitat : Control

Cronologia: Contemporani

Dates d'execució: Del 24 de desembre de 2018 al 11 de gener de 2019

Promotor: Airunxela S.L.U.

Lloc de dipòsit temporal: Museu d'Història de Barcelona

Directors/es: Jordi Ardiaca Rodríguez

Redactors/es de la memòria: Jordi Ardiaca Rodríguez

Paraules clau: Carrer de Vistalegre, fossat d'ascensor.

Resum: El control efectuat a la finca situada al carrer de Vistalegre, 3 del barri del Rabal de Ciutat Vella a Barcelona, on val caldre un control arqueològic del rebaix efectuat en el fossat de l'ascensor.

ÍNDEX

Fitxa tècnica.....	pàg. 02
1- Introducció	pàg. 04
2- Situació geogràfica i àmbit d'intervenció	pàg. 05
3- Antecedents històrics i arqueològics	pàg. 06
4- Metodologia	pàg. 08
5- Descripció dels treballs i resultats obtinguts	pàg. 09
6- Conclusions.....	pàg. 11
7- Bibliografia	pàg. 12

ANNEXOS

- Planimetria	pàg. 14
- Inventari fotogràfic	pàg. 15

1.INTRODUCCIÓ

En aquesta memòria recollim els treballs realitzats al carrer Gran de Vistalegre, 3 de Barcelona. Els treballs han estat motivats per la reforma integral de l'edifici que comportava la instal·lació d'un ascensor, aquest fet va comportar l'excavació del fossat d'aquest.

L'actuació duta a terme es contempla en el marc d'una Intervenció Arqueològica Preventiva definida en funció de l'interès arqueològic i de l'elevat valor històric de la zona, al barri del Raval de Barcelona, que ofereix una rellevància arqueològica considerable per la possibilitat d'aportar nous elements que permetin aprofundir en el coneixement de l'ocupació urbana de la ciutat.

Els treballs han sigut promoguts per Airunxela S.L.U.. El control arqueològic ha estat sota la direcció de l'arqueòleg Jordi Ardiaca Rodríguez, entre el 24 de desembre de 2018 i l'11 de gener de 2019, d'acord amb la corresponent resolució d'expedient R/N 204 K121-NB 2019/1-23163 del Departament de Cultura de la Generalitat de Catalunya. El codi d'intervenció donat pel Servei d'Arqueologia de Barcelona ha estat el 147/18.

2. MARC GEOGRÀFIC

L'indret del qual és objecte el present projecte d'intervenció Arqueològica està situat al carrer de Vistalegre, 3 del districte de Ciutat Vella de Barcelona, comarca del Barcelonès. Les coordenades UTM són: UTM ETRS89: X 430353.7 / Y 4581151.7, i l'altitud sobre el nivell del mar està entre els 09,20 metres a la cota superior i els 07,95 metres assolits a la cota inferior.



Vista de la situació de l'edifici Vistalegre.

3. ANTECEDENTS HISTÒRICS I ARQUEOLÒGICS

Molt proper al carrer de Vistalegre s'han localitzat el jaciment prehistòric de més importància de Barcelona fins ara, on destaquem el jaciment localitzat en la construcció de la Caserna de Sant Pau del Camp, on es documentaren estructures neolítiques i del bronze, sense haver pogut delimitar l'extensió del jaciment.

Ja en època romana aquest indret se situa en el *suburbium* de la ciutat de Barcino, molt a prop del possible camí que aniria aproximadament per l'actual carrer de l'Hospital. En llocs propers s'hi han documentat restes d'aquesta cronologia, com fons de sitges i possibles nivells de circulació, documentació recollida al Pla Central del Raval, actual Rambla del Raval (<http://cartaarqueologica.bcn.cat/58>).

En època medieval el Raval era una zona que es va urbanitzant progressivament, però que diversos espais continuen tenint un ús agrícola com pous i sitges documentades també en la intervenció esmentada anteriorment, o la intervenció realitzada al carrer de la Riereta, 4, carrer de Vistalegre, 11 on es van localitzar un pou una sínia i quatre sitges de voltants del segle XV (<http://cartaarqueologica.bcn.cat/3131>).

Al segle XIX, cap a l'any 1837 es construeix en el solar al carrer de la Riereta, 4, carrer de Vistalegre, 11 una fàbrica tèxtil de filatures de vapor. Es documenta una sala de calderes, una sala de la màquina de vapor, els fumerals, la xemeneia i la carbonera que era de grans dimensions. En una segona fase, es produeix una ampliació de la fàbrica, creant nous espais i afectant les estructures de la fase anterior. Es construeixen dipòsits allargats que eren les basses d'aigua necessàries per a la refrigeració de les estructures del vapor i una nova carbonera. La fàbrica deixa d'usar-se a principis del segle XX.

També en aquesta cronologia es coneix al carrer Riereta, 6-6 bis, carrer Aurora, 18, carrer Vistalegre, 11 la Casa-fàbrica Juncadella. Jeroni Juncadella i Casanovas va jugar un paper destacat en la indústria catalana de mitjan segle XIX, a més de ser un dels homes clau de l'Institut Industrial de Catalunya, de la "Caja Catalana Industrial y Mercantil", del "Crédito Hipotecario Mercantil" i de la "Sociedad del Crédito Mercantil". Aquest va endegar la construcció d'una casa-fàbrica, als voltants del carrer Riereta, poc abans de 1846 –any en què va demanar permís per a legalitzar la maquinària industrial. A poc després, el 1853, va sol·licitar permís per a reformar l'edifici preexistent del carrer Vistalegre (addició de tres plantes-pis), sota la direcció del mestre d'obres Josep Fontseré. D'altra banda, les seves característiques arquitectòniques eren pròpies de l'arquitectura fabril d'aquell temps: un edifici d'habitatges al davant del carrer Riereta i dos "quadres" industrials situades a l'interior de la parcel·la al voltant d'un pati central (especialitzades en la fabricació de filats, teixits i estampats). Posteriorment, el conjunt fabril va ser enderrocat per tal de construir-hi un edifici d'habitatges.

4. METODOLOGIA

El mètode de registre utilitzat ha estat el proposat per E.C. Harris i A. Carandini, mitjançant la identificació de les diferents Unitats Estratigràfiques i la seva posterior documentació gràfica. A més s'ha utilitzat el format de fotografia digital per la presa de les imatges.

El registre planimètric ha consistit en la realització de plantes a escala 1:20 de les rases. Aquests treballs planimètrics han estat realitzats pel director del control i seran impresos i entregats en format paper i en format digital.

Pel mesurament de cotes s'ha utilitzat un teodolit convencional, amb les mesures preses en relació al punt zero absolut, extret del mapa topogràfic de la ciutat de Barcelona, aconseguit de la pàgina web de l'Institut Cartogràfic de Catalunya.

Pel que fa a les fotografies, aniran identificades amb el mateix codi i seran numerades correlativament.

Amb l'objectiu d'homogeneïtzar les dades obtingudes, s'ha utilitzat un sistema de base de dades utilitzant el programa *FileMaker*, on s'inclouen en cada fitxa els respectius apartats de descripció, documentació i relacions estratigràfiques.

5. TREBALLS REALITZATS

Els treballs efectuats al carrer de Vistalegre número 3, motivats per la reforma integral de l'edifici plurifamiliar, han consistit en el control de l'obertura d'un fossat d'ascensor a la finca.

El fossat d'ascensor mesurava 1,50 m de costat i es va rebaixar 1,25 m des del replà d'escala on s'instal·laria la porta d'accés, la cota superior a l'inici del rebaix estava situada en els 9,20 msnm, assolint els 7,95 msnm.



Imatge 1, vista del fossat abans de l'inici de la seva excavació.

L'estratigrafia observada en el control consistia en una anivellació composta per runa reaprofitada per recreïxer la cota i anivellar. No es va documentar cap estrat o estructura d'interès arqueològic.



Imatge 2, vista del fossat un cop finalitzada la seva excavació.

En assolir la cota requerida per l'obra es va aturar el rebaix sense haver esgotat l'estratigrafia.

6. CONCLUSIONS

Amb la remodelació de la finca plurifamiliar situada al carrer de Vistalegre, 3, va caldre efectuar un control arqueològic de l'excavació del fossat d'ascensor, rebaixant-se 1,25 m des del replà de l'escala on es situava el futur accés a l'ascensor.

En aquest rebaix es va excavar una anivellació composta per runa i no es va documentar cap estructura o estrat d'interès arqueològic.

En finalitzar l'excavació del fossat no s'havia esgotat l'estratigrafia.

7. BIBLIOGRAFIA

Carta Arqueològica

[\(<http://cartaarqueologica.bcn.cat/58>\)](http://cartaarqueologica.bcn.cat/58).

[\(<http://cartaarqueologica.bcn.cat/3131>\)](http://cartaarqueologica.bcn.cat/3131).

ANEXOS

- Planimetries

1. Plànol de situació 1:10.000
2. Plànol de situació 1:2.500
3. Planta de detall 1:50

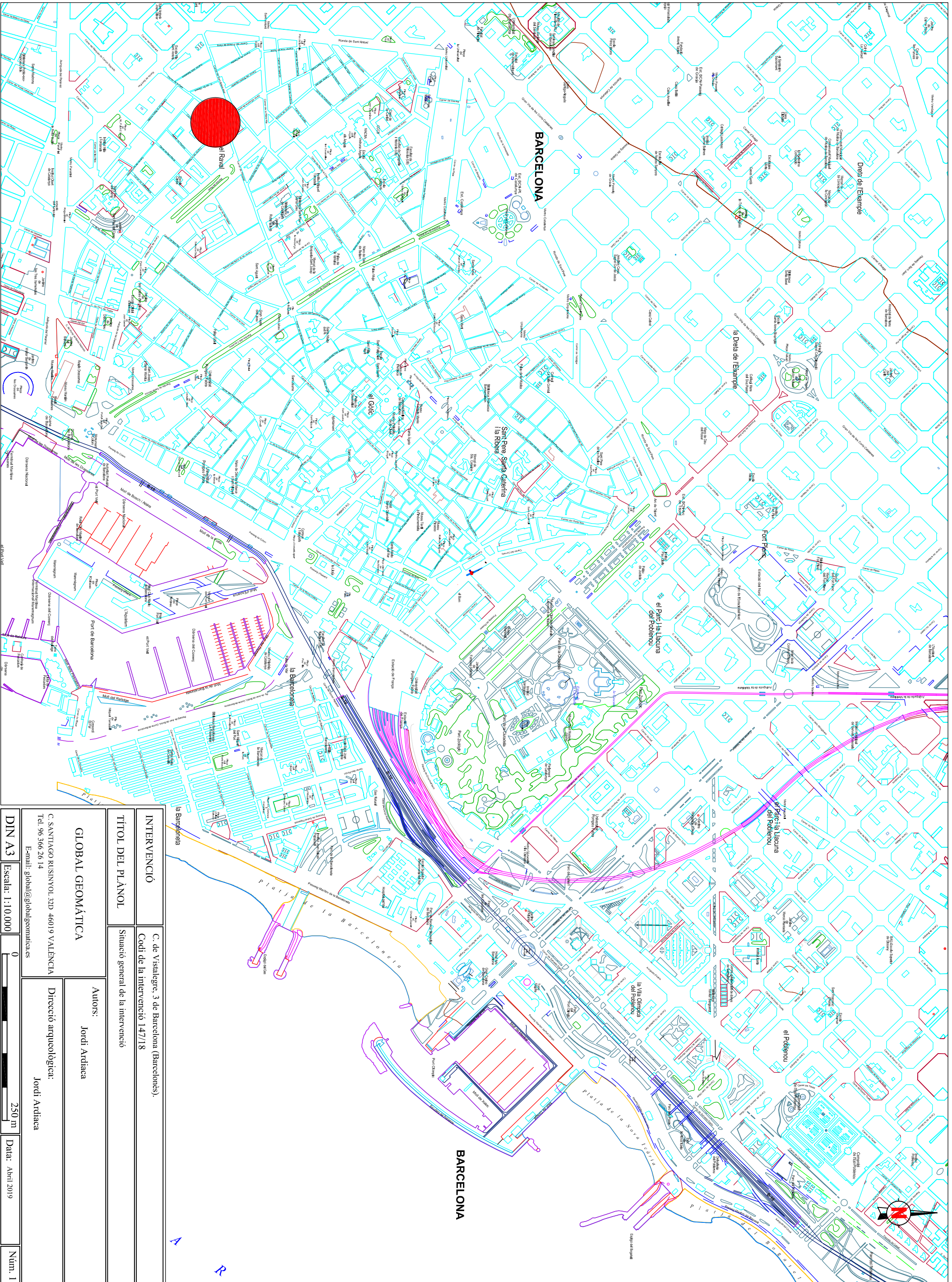
- Inventari fotogràfic



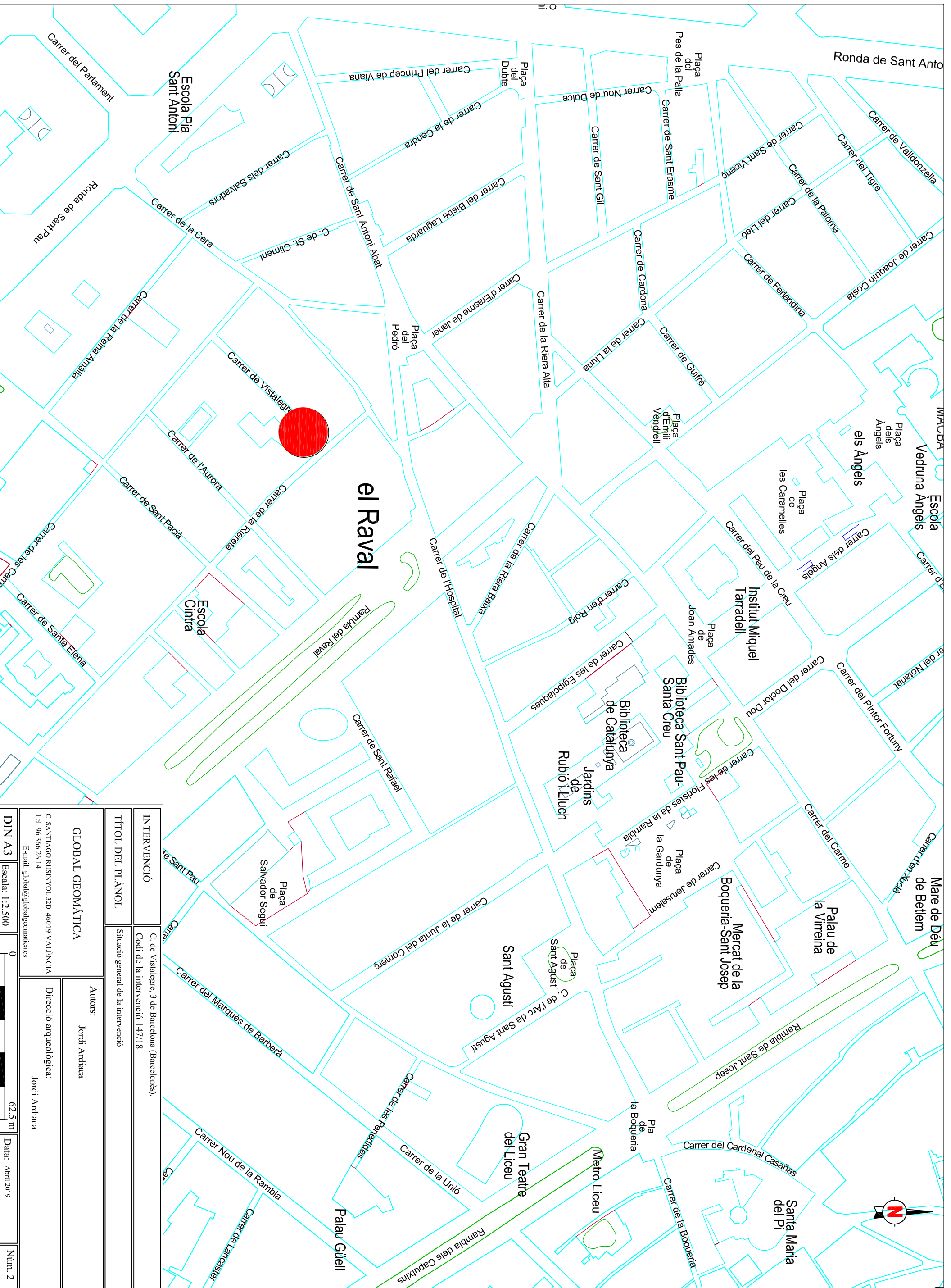
Imatge 1, vista del fossat abans de l'inici de la seva excavació.



Imatge 2, vista del fossat un cop finalitzada la seva excavació.



INTERVENCIÓ		C. de Vislalgere, 3 de Barcelona (Barcelonès).	
TÍTOL DEL PLÀNOL		Codi de la intervenció 147/18	
GLOBAL GEOMÀTICA		Situació general de la intervenció	
Autors:		Jordi Ardiaca	
C. SANTIAGO RUSINYOL 32D 46019 VALENCIA Tel. 96 366 26 14 Email: global@globalgeomaticas.es		Direcció arqueològica: Jordi Ardiaca	
DIN A3	Escala: 1:10.000	0 250 m	Data: Abril 2019
			Núm. 1



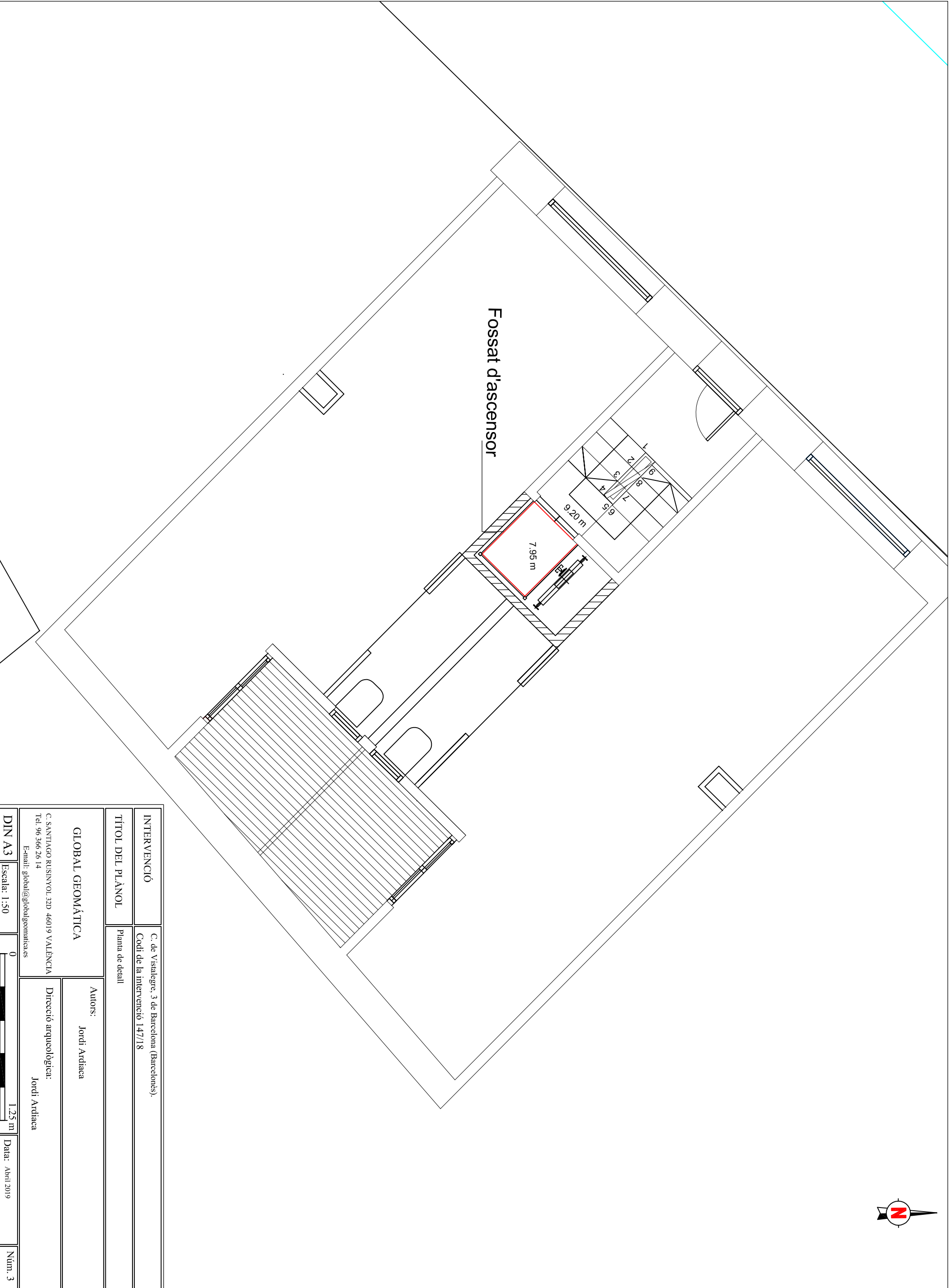
el Raval

INTERVENCIÓ	C. de Vislatalegre, 3 de Barcelona (Barcelonès).
TÍTOL DEL PLÀNOL	Codi de la intervenció 147/18 Situació general de la intervenció

GLOBAL GEOMÀTICA	Autors:	Jordi Ardiaca
	Direcció arqueològica:	Jordi Ardiaca

DIN A3	Escalat: 1:2.500	0	62,5 m	Data: Abril 2019	Núm. 2
--------	------------------	---	--------	------------------	--------

C. SANTIAGO RUSINYOL 32D 46019 VALENCIA
Tel. 96 366 26 14
Email: global@globalgeomaticas.es



INTERVENCIÓ	C. de Visalegre, 3 de Barcelona (Barcelonès).
TÍTOL DEL PLÀNOL	Codi de la intervenció 147/18 Planta de detall

GLOBAL GEOMÀTICA

Autors: **Jordi Ardiaca**
Direcció arqueològica: **Jordi Ardiaca**

C. SANTIAGO RUSINYOL 32D 46019 VALENCIA
Tel. 96 366 26 14
Email: global@globalgeomatica.es

DIN A3 Escala: 1:50 0 1.25 m Data: Abril 2019 Nüm. 3